

学校のきまり

よく読んでしっかり守ってください。

1 登下校について

- 登下校は、決められている通学路を通ること。
- 登校は通学班ごとにし、7時40分から7時50分に学校へ入れるように余裕を持って来ること。
- 下校は、14時35分、15時35分の決められた時刻にする。
同一地区や同一方向の人といっしょに帰るようにし、1人で帰ることのないようにすること。
- 1年生は、2年生と一緒に14時35分に下校する。火曜日は1年生のみの下校になる。

2 各種「届」について

- 欠席をするときには、理由を8時までに学校へ電話等で連絡すること。
- 遅刻や早退の場合でも必ず連絡すること。
- 体育など見学する場合にも、必ず担任に届けること。
- 1週間以上連続して欠席するような場合には、給食等の関係から、前もってその期間を必ず担任に連絡すること。
- 医師から伝染病の診断を受けたときは、必ず学校へ連絡し、学校規定の「治癒証明書」に医師の許可を得て登校すること。

3 服装等について

(1) 標準服

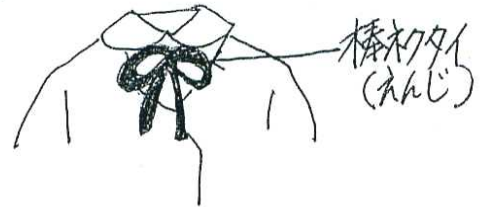
服装	時期	男子	女子
冬服	4月 および 11月 ～ 3月	黒色学生服 黒色半・長ズボン 白色長袖カッター 白色ソックス	紺色上着（イ-T型W） 紺色吊リスカート 白色長袖ブラウス 白色ソックス
あい服	5月 および 10月	黒色半ズボン 白色長袖カッター 白色ソックス	紺色吊リスカート 白色長袖ブラウス 白色ソックス
夏服	6月 ～ 9月	黒色半ズボン 白色半袖開襟シャツ 白色半袖カッター 白色ソックス	紺色吊リスカート 白色半袖ブラウス 白色ソックス

- カッター、ブラウスはポロシャツになっても可。（ワンポイント可）
- 白色ソックスは、ハイソックスも可とする。（ワンポイント可）
- 標準服には、名札を左胸につけること。
- 女子ブラウスの棒ネクタイ（えんじ）は、平素はしなくてよい。
・学校行事（式典、その他適宜指示する）のときには身につける。
- 衣替えの時期は、目安とする。天候や体調に合わせて着用してよい。

(2) 体操服 (学校規定のもの)

- 緑色クォーターパンツ (男女兼用)
- 白色半袖体操服 (緑色の縁どりがあるもの)
- 緑色長ズボン・長袖体操服は、必要に応じて着用

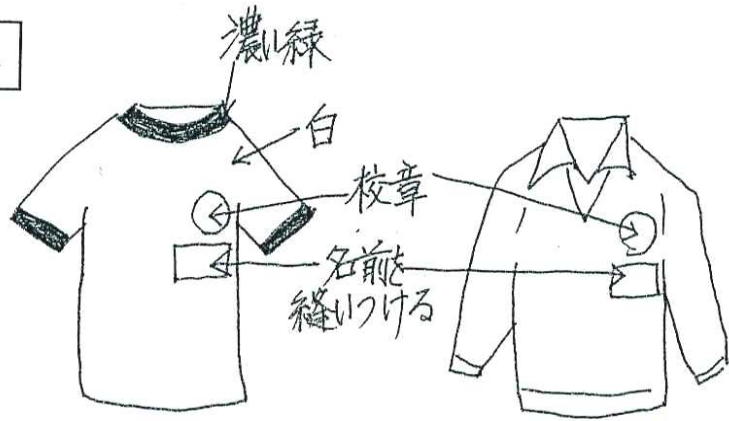
標準服, 女子



標準服, 男子



体操服, 共通



(3) 帽子

- 通学帽（学校規定のもの）
 - ・白色で軽部小のマークあり
- 体操帽は赤白帽を着用

(4) 靴

(本来は絵が枠の中に入っている)

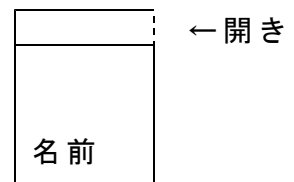
通 学 用	上 履 (体育館シューズ兼用)
○白色運動靴 <ul style="list-style-type: none"> ・紐のついた靴は、紐を結べるようになって履く。 ・名前は、かかとの部分にはっきりと書く。 	○白色屋内シューズ <ul style="list-style-type: none"> ・一般的に売られている学校用シューズ ・名前は、甲の部分とかかとの部分の2カ所にはっきりと書く。

4 準備する袋等

(1) 各種持ち物袋等について

- 汚れが分かりやすければ色物でもよい。
- 寸法は目安とする。
- 脇の開きはあった方が出し入れしやすい。

入れる物	縦	横	紐の長さ
体 操 服	3 2 cm	3 0 cm	7 0 cm
上 履 き	3 0 cm	2 2 cm	5 5 cm
マ ス ク	1 2 cm	8 cm	
コップ・歯ブラシ	2 0 cm	1 7 cm	



(2) 道具箱について

- 大きさ 縦30cm×横(15~20)cm×高さ5cm 以内のもの
でしっかりした箱を準備する。
- 中に入れる物すべてに名前を書いておく。
- 中に入れておく物
 - ・全芯色鉛筆
 - ・クレパス
 - ・セロテープ
 - ・はさみ
 - ・のり

(3) 「かずのおけいこどうぐ」箱について

- 個人持ちとする。(菓子箱等の空き箱で構わない)
 - ・大きさは、縦28cm×横14cm×高さ7cm(目安)
- 「すう図ブロック」「けいさんカード」「とけい」「すう字カード」を入れる。
 - ・中に入れる物すべてに名前を書くこと。

(4) 座布団

- 椅子にあった物を用意する。
 - ・椅子の大きさは、37×30cm程度
- 椅子にかけられるものとする。
(自分で扱いやすいゴムバンドが望ましい)

(5) 置き傘について

- 置き傘は個人所有とし、自分の名前の傘を使う。
また、壊れたときには、別の傘を自分で用意する。

(6) 冬季（厳寒期）の寒さ対策について

- 冬期（厳寒期）は、登下校時に、制服（上着）の上への防寒着（ジャンパー等）、マフラー、手袋、耳あてを着用してよい。
- 安全面等の配慮により、次のことに留意すること。
 - ・防寒着（ジャンパー等）は、動きやすさ（登下校での安全・体育の時間等での使用）と保管場所の関係から、尻が隠れるくらいまでの長さとし、あまりごわごわしていないものとする。華美でないもの。
 - ・マフラーは、襟に巻いた残りが、前後とも胸のあたりまでの長さになるように、マフラーの長さや襟への巻き方等に配慮すること。（自分の足で踏んだり、車に引っかけられたりしないように）
 - ・防寒対策のため身につけるものは、安全上、視野が狭くなったり、音や声が聞こえにくくなったりしないように使用すること。
- カイロは、必要があれば、理由（体調など）を担任に連絡して使用する。

(7) 通学靴について

- 通学靴は、ランドセルを使用することを原則とする。
 - ・小学生段階では、転倒の危険もあり両手が自由に使えるものが望ましい。

5 生活の約束

(1) 頭髪について

- 頭髪は、清潔で小学生らしい髪型にすること。

(2) 交通について

- 交通マナー、規則は必ず守ること。
 - ・飛び出しはしない。
 - ・横断歩道のある場所で、横断する。
- 自転車に乗るときは、安全第一。（PTAでの約束事項）

軽部小学校の自転車に乗る時の約束

- ① 1・2年生は県道のように交通量の多いところでは、自転車に乗らないようにしましょう。（ただし、大人と一緒にいるときは構いません。）
- ② 3年生以上は、おうちの人の許可があれば県道に乗っても構いません。
- ③ 自転車に乗る時は、頭に合ったヘルメットを必ずかぶりましょう。
- ④ 5・6年生は、おうちの人の許可があれば子ども達だけで赤磐市赤坂図書館までは、行っても構わない。（軽部小学校PTAのきまり）

(3) 遊びについて

- 危険な場所（工事現場など）で遊んだり、危険な遊び（火遊び、子どもだけでする花火やたき火、川や池での水泳、つりなど）をしない。
- 危険なものを持ち歩かない。（小刀、カッターなど）
- 遊びに行くときには、行き先、帰宅時間、いっしょに遊ぶ人の名前などを家の人に必ず言って出かける。
- 遊びへの行き帰りは、人目によくつくところを通る。

(4) その他

- 知らない人には絶対について行かない。
- 友達同士でのお金の貸し借りや、おごったり、おごられたりしない。
- 学校へ遊びにきたとき、勝手に校舎内に入らない。また、物を食べたり飲んだりしない。
- 人に迷惑をかけるようなことや、不審な行動をとらないこと。（空き家に入ったり、畑や田などの作物をとったり、万引きをしたりしない。）
- 保護者の許可なく学区外へ出てはいけない。
- 友だちと仲よくする。（人をけったり、たたいたり、言葉による暴力をふるったりしない。）